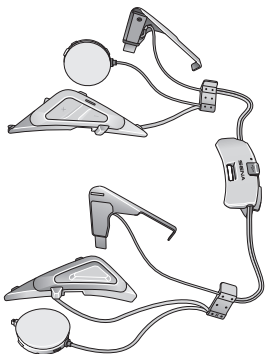


SENA



SRL-MESH

MOTORCYCLE MESH & BLUETOOTH®
COMMUNICATION SYSTEM FOR SHOEI HELMETS

———— SOUND BY ————
harman/kardon®

GUIDE DE DÉMARRAGE RAPIDE

FRENCH / 1.0.0

■ Logiciel Sena téléchargeable

Téléchargez l'application **SENA MOTORCYCLES** sur **Google Play Store** ou **App Store**.



SENA MOTORCYCLES

- Paramètres de configuration de l'appareil

Téléchargez les éléments suivants sur **sena.com**.



Micrologiciel



Sena Device Manager

- Mises à niveau du micrologiciel
- Paramètres de configuration de l'appareil



Guide de démarrage rapide, Manuel d'utilisation

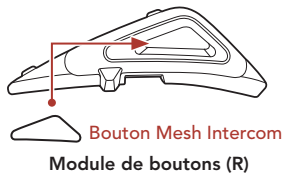
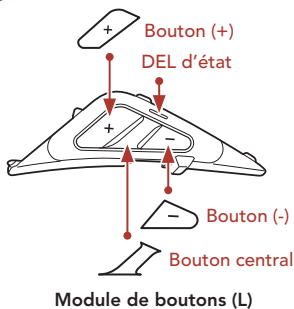
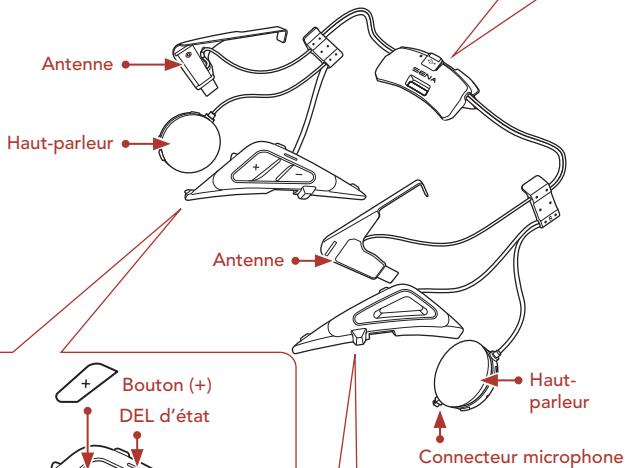
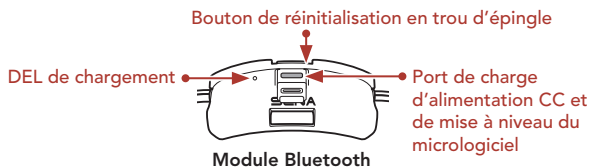
Suivez-nous sur Facebook, YouTube, Twitter et Instagram pour consulter les informations les plus récentes et des conseils utiles.

SENA



SENA Technologies, Inc.
Support Client : sena.com

Détails sur le produit

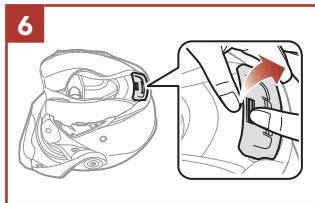
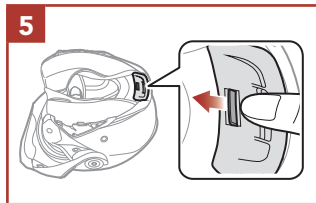
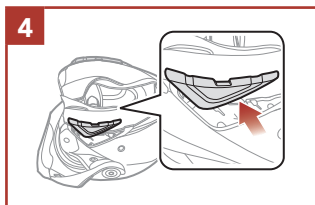
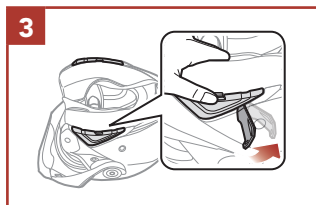
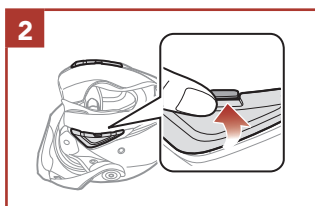
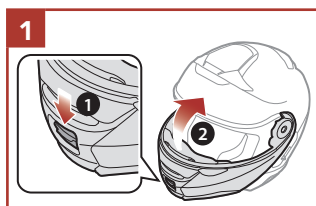


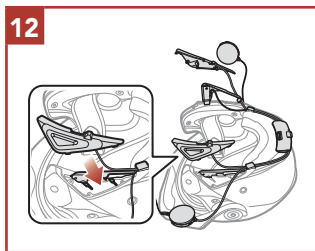
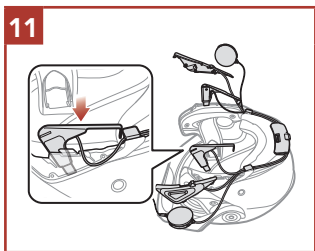
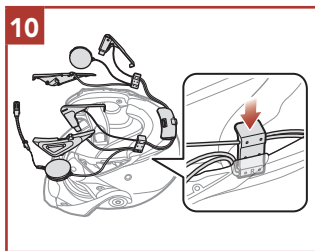
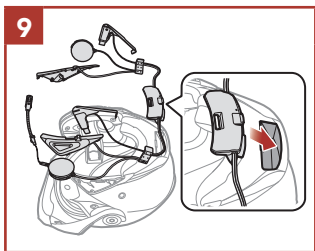
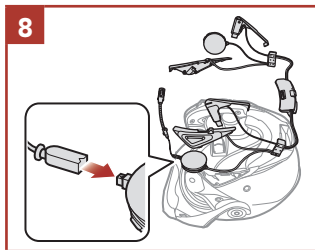
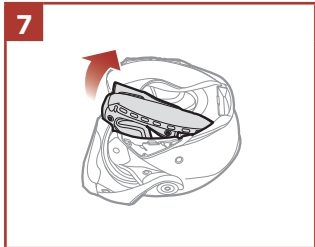
Installation

Les casques SHOEI suivants sont compatibles avec le SRL-Mesh.

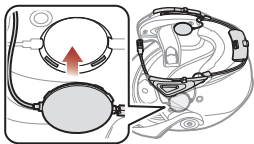
- **GT-Air II, J-Cruise II, Neotec II***
- * **Neotec II** produit à partir du 8 mars 2019.
- Pour en savoir plus sur l'installation, référez-vous au Manuel d'utilisation.

Installation du casque moto à visière mobile

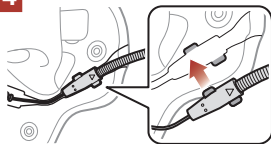




13



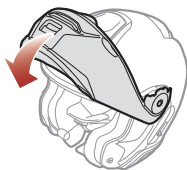
14



15



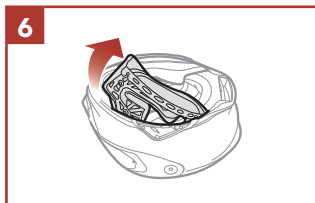
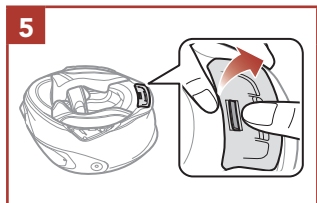
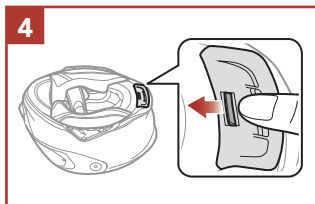
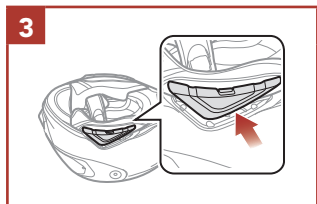
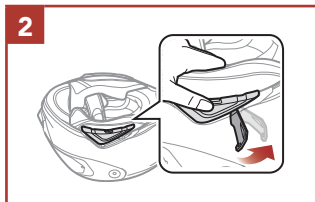
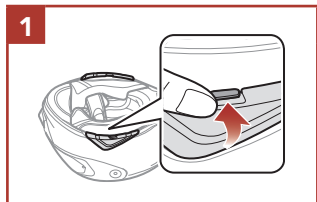
16

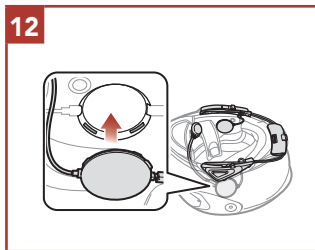
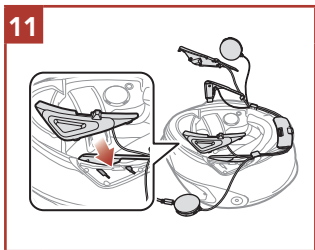
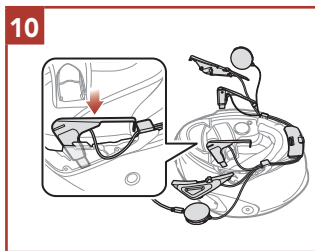
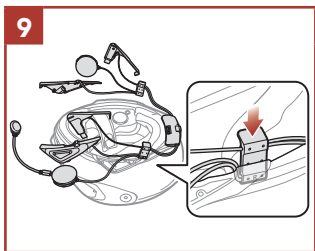
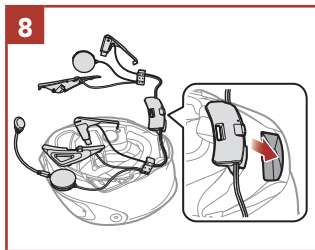
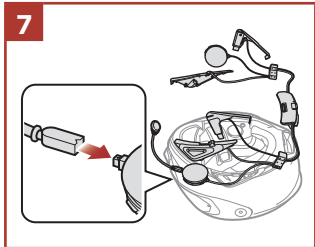


17

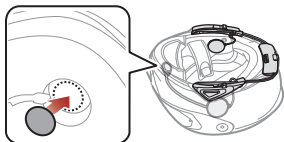


Installation du casque moto intégral

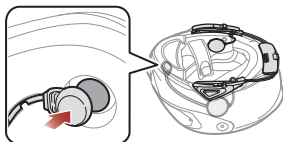




13



14



15



■ Légende des icônes

APPUYER 1x Appuyer sur le bouton le nombre de fois spécifié

MAINTENIR 10s Maintenir appuyé le bouton pendant la durée spécifiée



« Bonjour » **Instructions vocales**

■ Fonctionnement de base

Marche



Arrêt



Volume haut

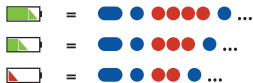


Volume bas



■ Vérification du niveau de charge de la batterie

Marche



Couplage téléphone



- ③ Sélectionnez **SRL-Mesh** dans la liste des appareils Bluetooth détectés.



- Pour en savoir plus sur le couplage du téléphone, référez-vous au Manuel d'utilisation.

Utilisation du téléphone

Répondre à un appel



Mettre fin à un appel



Rejeter un appel



Siri et Assistant Google

Activer Siri ou Assistant Google selon l'application installée sur votre téléphone



ou



Commandes pour la musique

Lecture / Pause



Piste suivante



Piste précédente



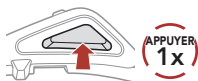
■ Mesh Intercom™

Open Mesh™ : communication sur le même canal.

Group Mesh™ : communication sur le même groupe privé.

- Pour en savoir plus sur le **Mesh Intercom**, référez-vous au Manuel d'utilisation.

Mesh Intercom activé



Clignotement 



« Mesh intercom activé,
Open Mesh, canal 1 »

Mesh Intercom désactivé



« Mesh intercom
désactivé »

Remarque : lorsque **Mesh Intercom** est activé, le **SRL-Mesh** se connecte automatiquement aux utilisateurs **SRL-Mesh** à proximité et le casque audio se positionne initialement en **Open Mesh (par défaut : canal 1)**.

Open Mesh

Réglage du canal (par défaut : canal 1) en Open Mesh

- ① Accéder aux Réglage du canal.



- ② Naviguer entre les canaux.
(1 → 2 → ... → 8 → 9 → Fermer → 1 → ...)



- ③ Enregistrer le canal.



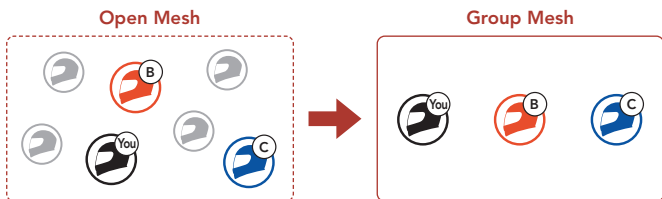
Remarque : vous pouvez utiliser l'application **SENA MOTORCYCLES** pour changer de canal.

■ Group Mesh

Un **Group Mesh** est une fonction Intercom en groupe fermé qui permet aux utilisateurs de quitter, joindre ou rejoindre une conversation par intercom groupée sans coupler les casques audio.

1) Création d'un Group Mesh

La création d'un **Group Mesh** nécessite **au moins deux utilisateurs Open Mesh**.



- ① **Les utilisateurs (vous, B et C)** entrent dans un **Groupe Mesh** pour créer un **Group Mesh**.

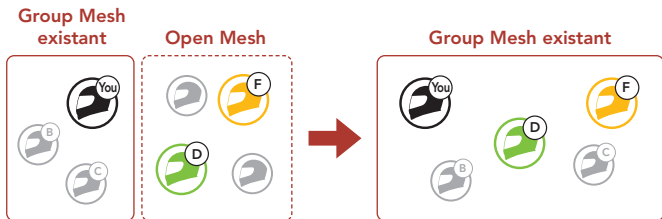


- ② Lorsque le **Groupe Mesh** est terminé, les **utilisateurs (vous, B et C)** entendent des instructions vocales dans leur casque audio lorsque **Open Mesh** bascule sur **Group Mesh**.



2) Rejoindre un Group Mesh existant

L'un des membres actuels d'un **Group Mesh existant** peut autoriser les **nouveaux utilisateurs (un ou plusieurs)** d'un **Open Mesh** à rejoindre le **Group Mesh existant**.



- ① **Un (vous) des utilisateurs actuels** du **Group Mesh existant** et les **nouveaux utilisateurs (D et F)** du **Open Mesh** passent en **Groupe Mesh** pour rejoindre le **Group Mesh existant**.



- ② Lorsque le **Groupe Mesh** est terminé, les **nouveaux utilisateurs (D et F)** entendent des instructions vocales dans leur casque audio lorsque **Open Mesh** bascule sur **Group Mesh**.



Activer / Désactiver le microphone (par défaut : activé)

Les utilisateurs peuvent activer / désactiver le microphone lors de la communication dans un **Mesh Intercom**.



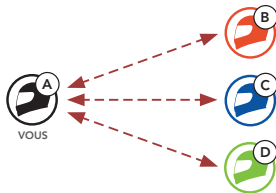
Réinitialiser le Mesh

Si le casque audio en mode **Open Mesh** ou **Group Mesh** réinitialise le **Mesh**, il repasse automatiquement en **Open Mesh** (par défaut : canal 1).



Intercom Bluetooth

Jusqu'à trois autres personnes peuvent être jumelées avec le casque audio pour les conversations par intercom Bluetooth.






Couplage intercom


Il existe deux façons de coupler le casque audio :

Utilisation du menu Smart Intercom Pairing (SIP)

SIP vous permet de coupler rapidement les téléphones mobiles de vos amis pour établir une communication par intercom en scannant le code QR via l'**application SENA MOTORCYCLES** sans avoir à vous souvenir de la séquence de boutons à utiliser.

- ① Coupez le téléphone mobile et le casque audio.
- ② Ouvrez l'**application SENA MOTORCYCLES** et appuyez sur  (**menu Smart Intercom Pairing**).
- ③ Scannez le **code QR** affiché sur le téléphone mobile de votre ami (**B**).
 - Votre ami (**B**) peut afficher le code QR sur son téléphone mobile en appuyant sur  > **code QR** () dans l'**application SENA MOTORCYCLES**.



- ④ Cliquez sur **Enregistrer** et vérifiez que le couplage entre votre ami (**B**) et **vous-même (A)** a été correctement établi.
- ⑤ Appuyez sur **Scanner** () et répétez les étapes 3 à 4 pour établir un couplage avec les **interlocuteurs (C)** et (**D**).

Remarque : Smart Intercom Pairing (SIP) n'est pas compatible avec les produits Sena dotés de la technologie **Bluetooth 3.0** ou de toute version **antérieure**.

Utilisation du bouton



- ① Les utilisateurs (vous, B) passent en mode **Couplage intercom**.



Clignotement 

 « Couplage intercom »

- ② Les deux casques audio (A et B) sont automatiquement couplés.



Voyant bleu 

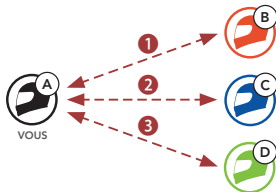


- ③ Répétez les étapes précédentes pour effectuer un couplage avec les autres casques audio (C et D).

■ Dernier arrivé, premier servi

Si le casque audio est couplé à plusieurs autres casques audio dans le cadre d'une conversation par intercom, le dernier casque audio couplé est défini comme le **premier interlocuteur**.

Ordre de couplage intercom



Dernier arrivé, premier servi



■ Intercom bidirectionnel

Démarrer/Terminer une conversation avec le premier interlocuteur D



Démarrer/Terminer une conversation avec le deuxième interlocuteur C



Démarrer/Terminer une conversation avec le troisième interlocuteur B



Radio FM

Allumer ou éteindre la radio FM



Marche / arrêt du balayage



Rechercher vers l'avant



Rechercher vers l'arrière



Navigation entre les stations présélectionnées



Remarque : vous pouvez également enregistrer la station en cours via l'application **SENA MOTORCYCLES**.

■ Configuration

Accéder à Configuration



Navigation entre les options de menu

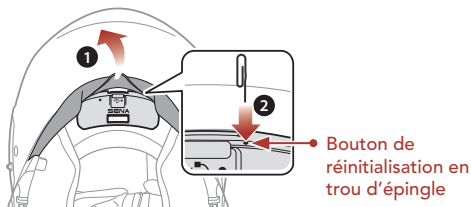


Activer ou Exécuter des options de menu



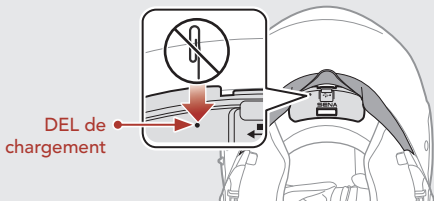
■ Dépannage

Réinitialisation par défaut



Remarque :

- La **réinitialisation par défaut** ne rétablit pas les paramètres usine du casque audio.
- La DEL de chargement n'est pas un **bouton de réinitialisation en trou d'épingle**. N'appuyez pas dessus.



Réinitialisation



« Configuration »






























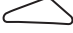













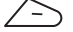

« Réinitialisation »



« Réinitialisation,
au revoir »

Référence rapide

TYPE	FONCTIONNEMENT	COMMANDES SUR BOUTON
 Fonctionnement de base	Marche / Arrêt	     
	Volume haut / Volume bas	 ou  
 Téléphone mobile	Répondre à un appel téléphonique	 
	Mettre fin à un appel téléphonique	 
	Rejeter un appel téléphonique	 
 Siri et Assistant Google	Activer Siri ou Assistant Google	 

TYPE	FONCTIONNEMENT	COMMANDES SUR BOUTON
 Mesh Intercom™	Activation/Désactivation de la fonction Mesh Intercom	 
	Réglage du canal	 
	Groupe Mesh	 
	Réinitialiser le Mesh	 
	Activer / Désactiver le microphone	 
 Intercom	Couplage intercom	 
	Démarrer / Mettre fin à la conversation par intercom	 
 Musique	Lire / Mettre en pause de la musique	 
	Piste suivante	 
	Piste précédente	 

TYPE	FONCTIONNEMENT	COMMANDES SUR BOUTON
 Radio FM	Allumer ou éteindre la radio FM	 
	Présélectionner une station	 
	Rechercher vers l'avant/arrière	 ou  
	Balayer la bande FM / arrêter le balayage	 