



 **Bluetooth**<sup>®</sup>  
5.2

# FREECOM 4x

## Manuel d'utilisation



 **LIVE  
INTERCOM**

 **OPERATED BY  
NATURAL VOICE**

**SOUND BY**

 **JBL**

## TABLE DES MATIÈRES

1. Introduction .....	3
2. Démarrage .....	4
2.1 Présentation de votre FREECOM 4x .....	4
2.2 Recharge de votre FREECOM 4x .....	4
2.3 Allumer/Éteindre votre module .....	5
2.4 Utilisation de votre FREECOM 4x .....	5
2.5 Appairage de votre module aux périphériques Bluetooth .....	6
3. Application cardo connect .....	8
3.1 Enregistrement de votre module .....	8
3.2 Mise à jour de votre module .....	9
4. Sur la route .....	10
4.1 Fonctions AUDIO de base .....	10
4.2 Passer et recevoir des appels téléphoniques .....	10
4.3 Musique .....	12
4.4 Écouter la radio FM .....	13
4.5 Changer de sources musicales .....	15
4.6 Commandes vocales .....	15
5. Conduire avec d'autres motards .....	17
5.1 Intercom par Bluetooth .....	17
5.1.1 Configuration des groupes Bluetooth Intercom DMC .....	17
5.1.2 Utilisation du Intercom par Bluetooth .....	19
5.2 Partage de musique .....	20
6. Dépannage .....	21
6.1 Réinitialisation logicielle .....	21
6.2 Réinitialisation aux paramètres d'usine .....	21
6.3 FAQ .....	21
7. Personnalisation de votre appareil .....	22
7.1 Utilisation de la diffusion audio en parallèle .....	23
7.2 Priorités de la source audio .....	24
8. Glossaire .....	25
9. Assistance technique .....	26



# 1. INTRODUCTION

Nous vous remercions d'avoir choisi le système de communication et de divertissement Cardo pour casques de moto FREECOM 4x de Cardo.

Nous vous souhaitons une bonne utilisation du FREECOM 4x et vous encourageons à visiter [www.cardosystems.com/support/freecom-4x/](http://www.cardosystems.com/support/freecom-4x/) pour toute question ou suggestion que vous pourriez avoir.

Si vous n'avez pas encore installé le module FREECOM 4x sur votre casque, installez-le en suivant les instructions du Guide d'installation fourni avec le kit. Vous pouvez également regarder la vidéo d'installation accessible sur le lien [www.cardosystems.com/freecom-x-installation/](http://www.cardosystems.com/freecom-x-installation/).

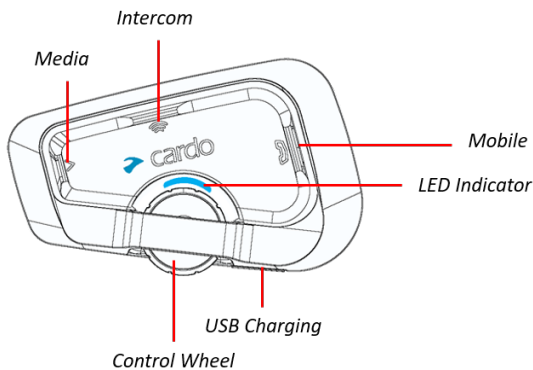
Pour faciliter la consultation sur la route, téléchargez le Guide de poche sur [www.cardosystems.com/wp-content/uploads/guides/pocket/en/freecom4X.pdf](http://www.cardosystems.com/wp-content/uploads/guides/pocket/en/freecom4X.pdf)

Et n'oubliez pas d'enregistrer votre FREECOM 4x sur [www.cardosystems.com/cardo-community](http://www.cardosystems.com/cardo-community). L'enregistrement de votre appareil FREECOM 4x vous permet de télécharger des correctifs, de profiter des nouvelles fonctionnalités offertes de temps à autre et, surtout, de gérer, en toute simplicité, es problèmes de garantie que vous pourriez avoir. Soyez rassuré : Cardo ne partage pas vos coordonnées avec d'autres organismes.

Il s'agit de la version 1,0 du manuel FREECOM 4xManuel. Vous trouverez la dernière version des manuels dans votre langue ainsi que divers didacticiels sur [www.cardosystems.com/wp-content/uploads/guides/manual/en/freecom-4x.pdf](http://www.cardosystems.com/wp-content/uploads/guides/manual/en/freecom-4x.pdf).

## 2. DÉMARRAGE

### 2.1 PRÉSENTATION DE VOTRE FREECOM 4X

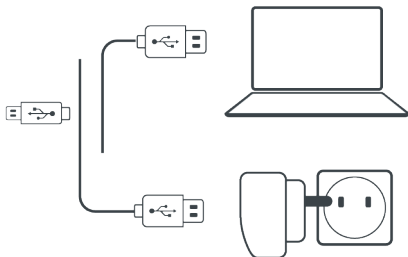


### 2.2 RECHARGE DE VOTRE FREECOM 4X

- Assurez-vous que votre batterie FREECOM 4x est complètement rechargée pendant au moins 4 heures avant de commencer à l'utiliser.

#### Pour charger le module :

1. Branchez votre ordinateur ou le chargeur mural sur le port USB de votre FREECOM 4x à l'aide du câble USB fourni.



2. Recharge rapide

- Vous disposerez de 2 heures d'autonomie en conversation après 20 minutes de recharge. (1,5 - 2 heures pour une recharge complète).

3. Recharge en cours de conduite :

Si vous avez besoin de le recharger, connectez votre module à une prise de courant. Vous pouvez continuer à recharger en cours de conduite.

La batterie de votre FREECOM 4x offre jusqu'à 13 heures d'autonomie en conversation.

- Il est plus rapide de recharger avec le chargeur mural que via un port USB de l'ordinateur.
- Lors de la recharge, le module s'éteint automatiquement. Pour utiliser votre module pendant son rechargement, allumez-le. (Voir [Allumer/Éteindre votre module](#) page 5).



Pendant tout le temps du rechargement, le voyant lumineux indique le niveau de la batterie, comme suit :

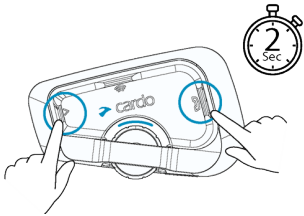
- Voyant lumineux rouge allumé - Recharge en cours
- Voyant lumineux rouge éteint - Recharge terminée

- **CONSEIL :** Vous pouvez vérifier la recharge de la batterie à tout moment en disant « Hey Cardo, niveau de la batterie. »

## 2.3 ALLUMER/ÉTEINDRE VOTRE MODULE

### Pour allumer votre FREECOM 4x :

- Appuyez sur la touche  et sur la touche  pendant **2 secondes**.





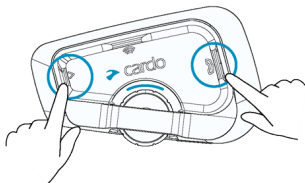
Le haut-parleur émet une tonalité ascendante et un message vocal vous souhaite la bienvenue.

Le voyant lumineux confirme que FREECOM 4x est allumé :

- Batterie normale - Le voyant lumineux bleu clignote trois fois de suite.
- Batterie faible - Le voyant lumineux bleu clignote trois fois de suite, puis devient rouge.
- Recharge - Le voyant clignote en rouge, bleu et violet.

### Pour allumer votre FREECOM 4x :

- Appuyez sur la touche  et sur la touche  pendant **2 seconde**.



Les voyants lumineux rouges clignotent trois fois, confirmant que votre module est éteint. Le haut-parleur émet une tonalité descendante et un message vocal.

## 2.4 UTILISATION DE VOTRE FREECOM 4X

Vous pouvez utiliser les différentes fonctionnalités de votre FREECOM 4x de différentes manières :

- En appuyant sur un ou plusieurs boutons du module.
- En utilisant l'application Cardo Connect (une fois que votre téléphone portable est appairé au module).
- Utilisez les fonctions activées par la voix (en énonçant une commande, « **Hey Cardo, allumer la radio** », par exemple)


## 2.5 APPAIRAGE DE VOTRE MODULE AUX PÉRIPHÉRIQUES BLUETOOTH

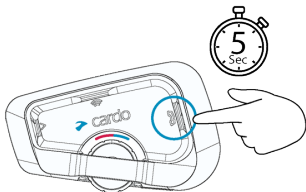
Votre FREECOM 4x dispose de deux canaux Bluetooth pour la connexion à des appareils Bluetooth tels que des téléphones mobiles, des GPS et des lecteurs de musique Bluetooth avec A2DP.

Pour connecter votre module à un périphérique Bluetooth, vous devez d'abord les appairer. Une fois reliés, ils se reconnaissent automatiquement chaque fois qu'ils sont à proximité.

- Si vous appairez plus d'un appareil, Cardo recommande d'appairer le téléphone mobile au canal 1 et l'appareil supplémentaire (tel que le GPS, le lecteur de musique ou un téléphone mobile supplémentaire) au canal 2.
- Si vous appairez l'appareil à plusieurs téléphones mobiles, le téléphone appairé au canal 1 est le téléphone par défaut pour les appels sortants.

### Pour appairer un canal Bluetooth 1 à un téléphone mobile :

1. Activez Bluetooth sur le téléphone mobile.
2. En mode Veille du module, appuyez sur  pendant **5 secondes**.



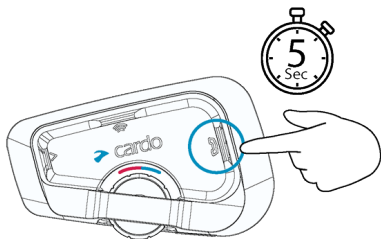
Le voyant lumineux clignote en rouge et en bleu.

3. Sur votre téléphone portable, recherchez les périphériques Bluetooth.
4. Lorsque votre FREECOM 4x apparaît dans la liste des appareils disponibles, sélectionnez-le. Si vous devez entrer un code PIN ou une clé de sécurité, saisissez 0000 (quatre zéros).

L'appareil confirme que l'appairage a réussi et le voyant lumineux violet clignote pendant 2 secondes.

### Pour appairer le canal Bluetooth 2 à un autre périphérique Bluetooth :


1. Activez Bluetooth sur le périphérique (téléphone mobile, appareil GPS, lecteur de musique).
2. En mode Veille du module, appuyez sur  pendant **5 secondes**.



Le voyant lumineux clignote en rouge et en bleu

3. Appareil GPS: Tapez sur  . Le voyant lumineux clignote en rouge et en vert.



Téléphone mobile: Tapez sur  . Le voyant lumineux clignote en rouge et en vert. Faites rouler la molette de commande vers la gauche.

4. Sur l'appareil que vous appairez, recherchez les périphériques Bluetooth.
5. Lorsque votre FREECOM 4x apparaît dans la liste des appareils disponibles, sélectionnez-le. Si vous devez entrer un code PIN ou une clé de sécurité, saisissez 0000 (quatre zéros).

L'appareil confirme que l'appairage a réussi et le voyant lumineux clignote en violet pendant 2 secondes.

- Si l'appairage n'est pas terminé dans les 2 minutes, le module revient automatiquement en mode Veille.
- Tous les téléphones Bluetooth ne diffusent pas de musique stéréo Bluetooth (A2DP), même si le téléphone est équipé d'une fonction lecteur MP3. Consultez le manuel d'utilisation de votre téléphone mobile pour plus d'informations.
- Tous les appareils GPS Bluetooth ne permettent pas la connexion aux périphériques audio Bluetooth. Consultez le manuel d'utilisation de votre GPS pour plus d'informations.

### 3. APPLICATION CARDO CONNECT

L'application Cardo Connect vous permet de configurer les paramètres de votre FREECOM 4x. Par ailleurs, l'application propose une prise en main à distance, depuis l'écran de votre Smartphone.

#### 3.1 ENREGISTREMENT DE VOTRE MODULE

1. Téléchargez l'application Cardo Connect.



2. Enregistrez votre FREECOM 4x.



3. Sélectionner votre langue.





### 3.2 MISE À JOUR DE VOTRE MODULE

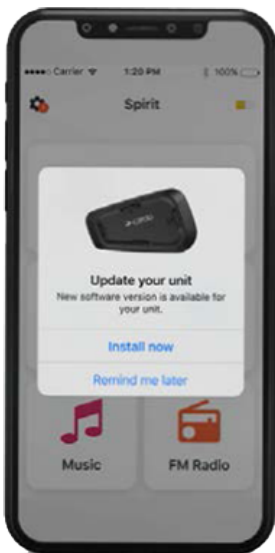
Avant d'utiliser votre module pour la première fois, et chaque fois qu'une nouvelle mise à jour logicielle est disponible, assurez-vous de disposer de la dernière mise à jour. Grâce à la mise à jour avec le dernier logiciel, votre module reste exempt de bogues et vous offre de nouvelles fonctionnalités supplémentaires.

**Votre FREECOM 4x peut être mis à jour via la transmission sans fil, par le biais de l'application Cardo Connect.**

#### **Pour mettre à jour votre module FREECOM 4x avec l'application Cardo Connect :**

Chaque fois qu'une nouvelle mise à jour logicielle est disponible, une fenêtre contextuelle s'ouvrira sur l'écran de votre application. Appuyez sur Installer et suivez les instructions à l'écran.

Si vous appuyez sur Me le rappeler plus tard, la fenêtre contextuelle s'ouvrira à nouveau le lendemain.



Pour mettre à jour votre FREECOM 4x à tout moment

1. Ouvrez l'application Cardo Connect.
2. Appuyez sur **Paramètres**.
3. Sélectionnez votre module.
4. Sélectionnez la version du logiciel.
5. Appuyez sur **Mettre à jour maintenant**.

Une fois la mise à jour terminée, appuyez sur **Terminer** pour revenir à l'écran principal.

#### **Pour mettre à jour votre module FREECOM 4x avec votre ordinateur :**

1. Téléchargez et installez l'outil Cardo Update <https://www.cardosystems.com/update>
  2. Ouvrez Cardo Update.
  3. Inscrivez-vous (première fois uniquement).
  4. Connectez le module à l'ordinateur à l'aide d'un câble USB et mettez à jour le microprogramme.
- Cardo Update sur Windows/Mac - Configuration minimale - Windows® 7/macOS X 10.8

## 4. SUR LA ROUTE

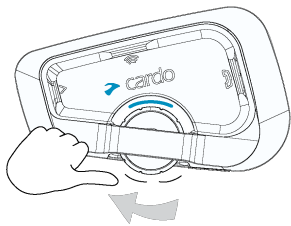
FREECOM 4x vous permet de recevoir facilement des appels téléphoniques et d'écouter de la musique de manière simple et en toute sécurité.

### 4.1 FONCTIONS AUDIO DE BASE

Les fonctions audio de base sont les mêmes que vous soyez en train d'écouter de la musique, de parler sur le réseau Intercom ou d'avoir une conversation téléphonique.

#### **Pour augmenter le volume :**

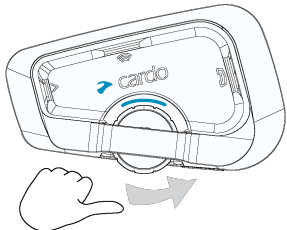
- Roulez la molette de commande vers la gauche ou dites « **Hey Cardo, augmenter le volume** ».



Une tonalité plus forte est émise sur le haut-parleur jusqu'à ce que vous atteigniez le volume maximum, comme l'indique la tonalité de volume maximum.

#### **Pour baisser le volume :**

- Roulez la molette de commande vers la droite ou dites « **Hey Cardo, baisser le volume** ».



Une tonalité moins forte est émise sur le haut-parleur jusqu'à ce que vous atteigniez le volume minimum, comme l'indique la tonalité de volume minimum.

#### **Pour couper complètement le micro et abaisser le volume du haut-parleur au niveau minimum :**

- Roulez la molette de commande vers l'avant puis vers l'arrière ou dites « **Hey Cardo, couper le son** ».

#### **Pour réactiver le micro et monter le volume du haut-parleur au niveau précédent :**



- Roulez la molette de commande dans n'importe quelle direction ou dites « **Hey Cardo, activer le son** ». L'appareil émet une tonalité ascendante via le haut-parleur.

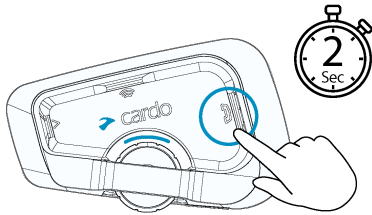
### 4.2 PASSER ET RECEVOIR DES APPELS TÉLÉPHONIQUES


Vous pouvez utiliser votre téléphone mobile normalement pour passer et recevoir des appels lorsqu'il est appairé à votre FREECOM 4x.

Vous pouvez effectuer un appel en mains libres en utilisant l'option de numérotation vocale de votre téléphone portable ou en utilisant l'option de numérotation rapide Cardo ou de recomposition du dernier appel.

### Pour émettre un appel téléphonique :


- Pour composer un numéro à l'aide de l'option de numérotation vocale de votre téléphone, appuyez sur  ou dites « **Hey Siri** » (si vous utilisez un appareil iOS) ou « **OK Google** » (si vous utilisez un appareil Android), puis effectuez votre appel selon les instructions de votre appareil mobile.
- Pour recomposer le dernier numéro appelé sur votre téléphone mobile. Appuyez sur le bouton mobile  pendant 2 secondes ou dites « **Hey Cardo, rappeler numéro** ».

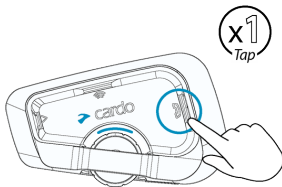


- Pour composer votre numéro abrégé prédéfini, appuyez sur  deux fois ou dites « **Hey Cardo, numéro favori** ». (Le numéro rapide doit être définie dans l'application mobile Cardo avant utilisation.)

- Si vous avez connecté deux téléphones mobiles à votre appareil, vous ne pouvez pas faire d'appel supplémentaire depuis l'autre téléphone alors qu'un appel téléphonique est déjà actif.
- Lors d'appels à 3 ou 4 voies par Intercom par Bluetooth, les motards connectés sur les canaux A et B ne peuvent pas recevoir d'appels téléphoniques.

### Pour répondre à un appel :

- Appuyez sur le bouton mobile  ou appuyez sur la molette de commande, ou dites « **Répondre** ».



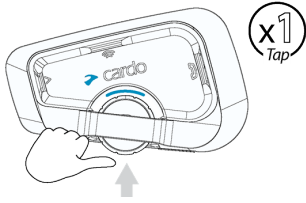
### Pour ignorer un appel :

- Roulez la molette de commande vers l'avant ou dites « **Ignorer** ».



### Pour terminer un appel :

- Appuyez sur la molette.

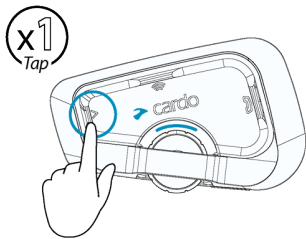


### 4.3 MUSIQUE

Vous pouvez diffuser de la musique de votre appareil appairé à votre FREECOM 4x.

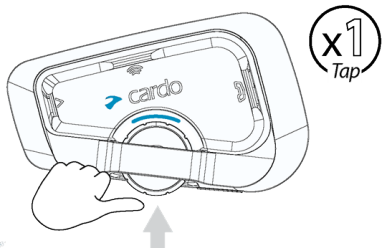
**Pour lancer la diffusion musicale à partir de votre appareil couplé :**

- Appuyez sur le bouton Multimédia  ou dites « Hey Cardo, allumer musique ».



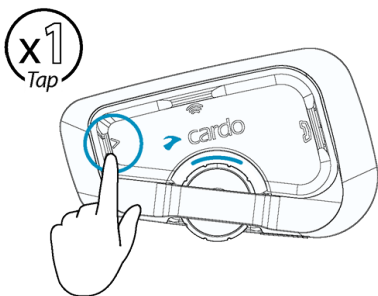
**Pour arrêter la diffusion de la musique :**

- Appuyez sur la molette ou dites « Hey Cardo, arrêter la musique. »




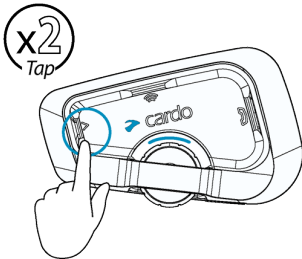
**Pour passer à la piste suivante (tout en écoutant de la musique) :**

- Appuyez sur le bouton Multimédia  ou dites « Hey Cardo, morceau suivant ».



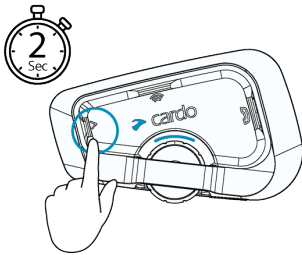
**Pour repasser à la piste précédente (tout en écoutant de la musique) :**

- Appuyez sur le bouton multimédia  deux fois ou dites « Hey Cardo, morceau précédent ».



**Pour passer de la musique FM à la musique ATDP :**


- Appuyez sur la touche  pendant 2 secondes.

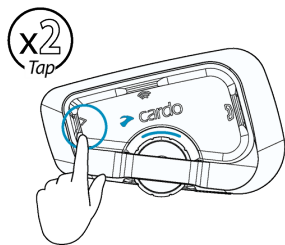


#### 4.4 ÉCOUTER LA RADIO FM

FREECOM 4x est équipé d'une radio FM intégrée.

**Pour allumer la radio FM :**

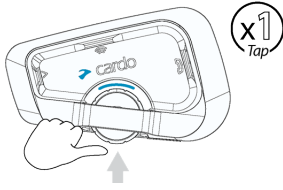
- Appuyez deux fois sur  ou dites « Hey Cardo, allumer la radio. »




Lorsque vous allumez votre radio FM, la dernière station que vous écoutiez avant d'éteindre la radio reprend la lecture.

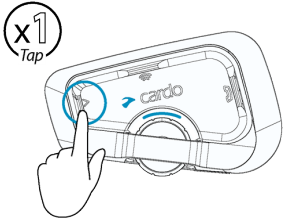
**Pour éteindre la radio FM :**

- Appuyez sur la molette de commande ou dites « Hey Cardo, éteindre la radio. »



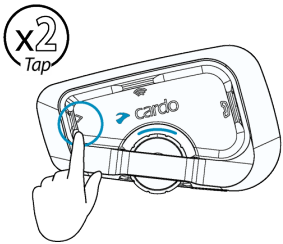
**Pour passer à la station suivante :**

- Appuyez sur  une fois ou dites « **Hey Cardo, station suivante** ».




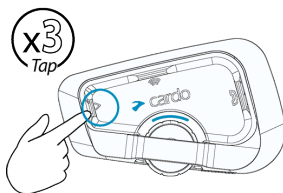
**Pour repasser à la station précédente :**


- Appuyez sur  deux fois ou dites « **Hey Cardo, station précédente** ».

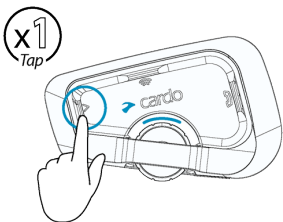


**Pour rechercher et sélectionner une station :**

1. Tapez sur 3 fois sur .  
La radio FM diffuse chaque station trouvée pendant quelques secondes.

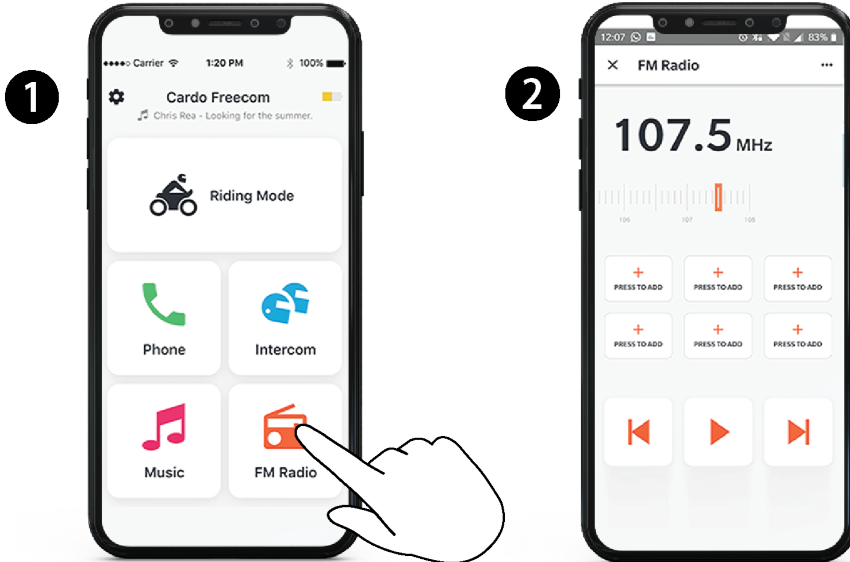


2. Lorsque vous entendez une piste que vous souhaitez sélectionner, tapez sur .



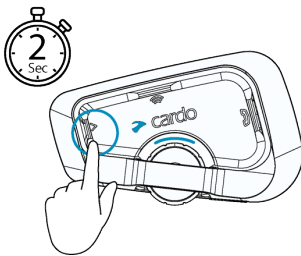
**Pour mémoriser une station recherchée dans le préréglage actif :**

- Utilisez l'application Cardo Connect.



**Pour passer de la musique FM à la musique ATDP :**

- Appuyez sur la touche  pendant 2 secondes.



**4.5 CHANGER DE SOURCES MUSICALES**

Si deux sources audio de musique (A2DP) sont appairées, FREECOM 4x utilise la source audio à partir de laquelle vous avez écouté la dernière musique.

**Pour passer d'une source audio à l'autre :**

1. Arrêter la lecture de la musique (A2DP) depuis l'appareil en cours.
2. Écoutez de la musique (A2DP) depuis l'autre appareil.

FREECOM 4x mémorise automatiquement votre dernier appareil lu.

**4.6 COMMANDES VOCALES**

Vous pouvez utiliser des commandes vocales pour le fonctionnement mains libres de certaines fonctionnalités FREECOM 4x. Les commandes vocales utilisent le fonctionnement activé par la voix. Vous énoncez à voix haute une



commande et FREECOM 4x l'exécute. Les commandes vocales sont disponibles en différentes langues. L'anglais est la langue par défaut. Vous pouvez changer la langue par une autre langue disponible.

FREECOM 4x utilise les commandes vocales prédéfinies suivantes.

A...	Dire...
Répondre à un appel entrant	« Réponds »
Ignorer un appel entrant	« Ignore »
Terminer un appel	« ok cardo, raccrocher »
Appeler le numéro par défaut (configurable)	« Hey Cardo, numéro favori »
Recomposer le dernier numéro	« Hey Cardo, rappelle le numéro »
Mettre la musique	« Hey Cardo, allume la musique »
Arrêter la musique	« Hey Cardo, éteins la musique »
Écouter la piste de musique suivante	« Hey Cardo, morceau suivant »
Écouter la piste de musique précédente	« Hey Cardo, morceau précédent »
Pour partager la musique	« ok cardo, partager musique »
Allumer la radio FM	« Hey Cardo, allume la radio »
Éteindre la radio FM	« Hey Cardo, éteins la radio »
Passer à la prochaine station mémorisée	« Hey Cardo, station suivante »
Passer à la station précédente mémorisée	« Hey Cardo, station précédente »
Activer l'Intercom d'appel	« Hey Cardo, appel Intercom »
Pour éteindre l'appel intercom	« ok cardo, quitter intercom »
Accéder à Siri (sur un appareil iOS)	« Hey Siri »
Accéder à Siri (sur un appareil Android)	« OK Google »
Augmenter le volume	« Hey Cardo, augmente le volume »
Baisser le volume	« Hey Cardo, baisse le volume »
Désactiver le son	« Hey Cardo, coupe le son »
Activer le son	« Hey Cardo, active le son »
Vérifier le niveau de la batterie	« Hey Cardo, niveau batterie »



## 5. CONDUIRE AVEC D'AUTRES MOTARDS

Votre FREECOM 4x propose deux modes distincts de communication intercom : le protocole Bluetooth traditionnel et Live Intercom.

### 5.1 INTERCOM PAR BLUETOOTH

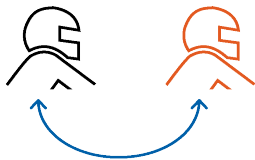
Pour connecter votre module à un autre module avec un réseau Intercom par Bluetooth, tel qu'un module Cardo Bluetooth ou d'autres périphériques Bluetooth, vous devez d'abord appairer leurs canaux. Une fois appairé, le module reconnaît automatiquement l'autre module dès lors qu'ils sont à portée l'un de l'autre (ligne de visée jusqu'à 1,2 km/0,75 mi, selon le terrain).


- L'appairage d'un canal remplace tout module appairé existant sur ce canal avec le nouveau module.
- Si vous avez acheté le FREECOM 4x DUO, le paquet contient deux modules pré-appairés.
- La portée d'intercom avec d'autres modèles est limitée à la distance du périphérique ayant la portée la plus courte.

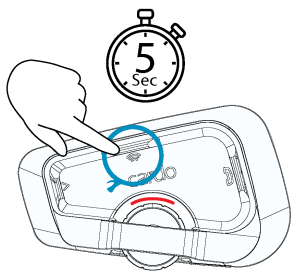
#### 5.1.1 CONFIGURATION DES GROUPES BLUETOOTH INTERCOM DMC

**Pour configurer un groupe Bluetooth :**

1. Confirmez le mode Veille de votre module (le voyant lumineux clignote lentement).
2. Pour lancer l'appairage bidirectionnel :



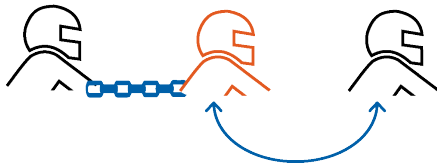
- Sur votre module, appuyez sur  pendant **5 secondes** pour passer en mode appairage.
- Le voyant lumineux rouge clignote.



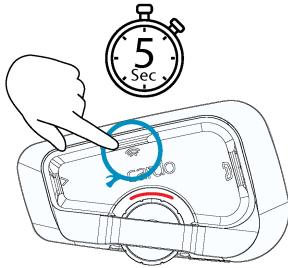
- Vous entendez l'annonce suivante : Appairage du motard A.


- L'appairage Bluetooth Intercom doit être lancé sur l'autre appareil.

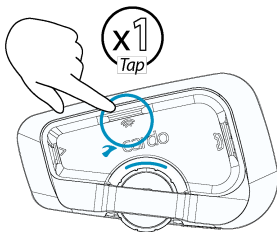
3. Pour ajouter un troisième motard :



- Appuyez sur la touche  pendant **5 secondes**. Le voyant lumineux rouge clignote.



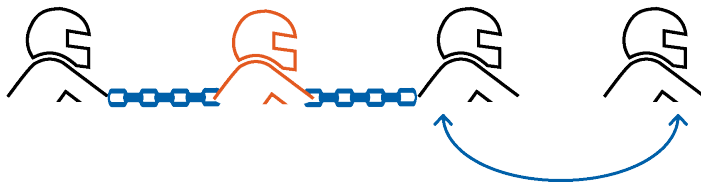
- Appuyez sur  une fois. Le voyant lumineux bleu clignote.



Vous entendez l'annonce suivante : Appairage du motard B.

- L'appairage Bluetooth Intercom doit être lancé sur l'autre appareil.

4. Pour ajouter un quatrième motard, le motard 1 ou le motard 2 se connecte au motard supplémentaire.



**Pour appairer un module de groupe Bluetooth Intercom non Cardo :**


- Le module de marque autre que Cardo doit être en mode d'appairage de téléphone.
- Toutes les étapes sont les mêmes que le groupe Bluetooth Intercom Cardo.

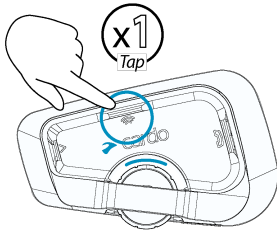
## 5.1.2 UTILISATION DU INTERCOM PAR BLUETOOTH

### 5.1.2.1 DÉMARRER/TERMINER DES APPELS BLUETOOTH INTERCOM

**Pour démarrer ou terminer une communication avec le motard 1 :**




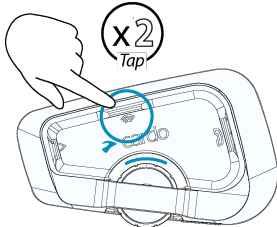
- Appuyez sur  pendant 1 seconde ou dites « Hey Cardo, appel Intercom ».



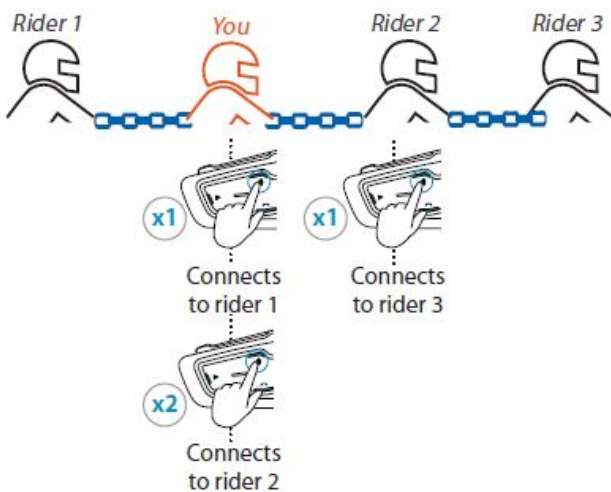
Vous pouvez également démarrer l'interphone Bluetooth en faisant un gros bruit, par exemple en disant « Hey ». Si les canaux A et B sont déjà appairés, la conversation démarre sur les deux canaux à la fois.

**Pour démarrer ou terminer une communication avec le motard 2 :**

- Appuyez sur  deux fois ou dites « Hey Cardo, quitter intercom ».



**Pour lancer une communication à 4 voies en mode conférence :**



- Si les canaux A et B sont déjà appairés, la conversation démarre sur les deux canaux à la fois.

### 5.1.2.2 RÉCEPTION D'APPELS TÉLÉPHONIQUES PAR INTERCOM BLUETOOTH


Si un autre module appairé vous appelle via Intercom par Bluetooth, l'appel commence instantanément.

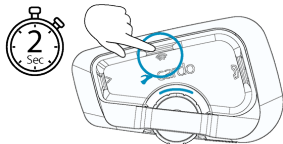
## 5.2 PARTAGE DE MUSIQUE

Vous pouvez partager de la musique avec un passager ou un autre pilote.


- Vous pouvez partager de la musique uniquement en mode Intercom par Bluetooth.
- La musique ne peut être partagée qu'avec un seul passager/pilote.
- Intercom par Bluetooth les appels intercom par Bluetooth sont désactivés lors du partage de musique.
- Si vous avez appairé votre module à deux téléphones mobiles, la musique sera partagée depuis le téléphone mobile sur lequel vous écoutiez de la musique avant l'interruption.
- Lorsque vous arrêtez de partager de la musique, la musique sur votre appareil uniquement.

### Pour démarrer le partage :

1. Lancez la lecture de la musique.
2. Appuyez sur  pendant 2 secondes pour lancer le partage sur le canal A (par défaut). Ou dites « **Hey Cardo, partager musique** ».

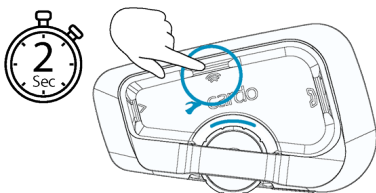


### Pour sélectionner manuellement le canal sur lequel partager la musique :

1. Lancez la lecture de la musique.
2. Effectuez un appel Intercom par Bluetooth sur le canal souhaité.
3. Appuyez sur la touche  pendant 2 secondes.

### Pour arrêter le partage :

- Appuyez sur la touche  pendant 2 secondes.



## 6. DÉPANNAGE

### 6.1 RÉINITIALISATION LOGICIELLE

Si votre FREECOM 4x ne répond plus, réinitialisez-le de l'une des manières suivantes :




- Éteignez l'appareil puis rallumez-le (reportez-vous à la section Allumer/Éteindre votre module).
- À l'aide du câble USB fourni, branchez votre appareil sur l'ordinateur ou sur un chargeur mural pendant 30 secondes.

### 6.2 RÉINITIALISATION AUX PARAMÈTRES D'USINE

Cette option supprime tous les modules et périphériques appairés ainsi que tous les paramètres de configuration.

**Pour effectuer une réinitialisation aux paramètres d'usine du module, procédez de l'une des façons suivantes :**

1. Vérifiez que FREECOM 4x est en mode Veille.

2. Appuyez simultanément pendant **5 secondes** sur les touches  +  +  .  
Le voyant lumineux violet clignote 5 fois lentement, confirmant que l'appairage a été réinitialisé.

### 6.3 FAQ

Vous trouverez d'autres réponses à des problèmes courants sur notre site, à la page [www.cardosystems.com/support/freecom-4x/](http://www.cardosystems.com/support/freecom-4x/).

## 7. PERSONNALISATION DE VOTRE APPAREIL

Tirez le maximum de votre FREECOM 4x, en modifiant les paramètres et en personnalisant votre module en fonction de vos préférences personnelles, au moyen de l'une des méthodes suivantes :

- Application Cardo Connect sur les appareils iOS ou Android.
- Boutons du module.

- Cardo vous recommande de personnaliser et d'effectuer des réglages avant de prendre la route. Au besoin, vous pouvez régler ces paramètres après les avoir testés sur la route.

Objet	Valeur par défaut	Description	Application Cardo Connect (iOS/Android)
<b>Sensibilité AGC (Arrêt/Basse/Moyenne/Élevée)</b>	Moyenne	Le système AGC règle automatiquement le volume de votre haut-parleur en fonction du bruit ambiant et de la vitesse de route. Par exemple, lorsqu'il est réglé sur Bas, un bruit ambiant plus élevé entraînera une augmentation du volume.	✓
<b>Priorité audio (A2DP/Intercom par Bluetooth)</b>	Intercom par Bluetooth	Priorité de la source audio écoutée sur haut-parleurs. La musique n'est pas interrompue par un appel intercom ou inversement.	✓
<b>Niveau audio d'arrière-plan</b>	S/O	Définit le volume audio d'arrière-plan lorsque la diffusion audio en parallèle est activée (reportez-vous à la section <a href="#">Diffusion audio en parallèle, en mode Bluetooth (Activer/Désactiver)</a> ci-dessous).	✓
<b>Nom convivial Bluetooth</b>	FREECOM 4x	Définit le nom qui apparaît sur votre téléphone pendant l'appairage et dans l'application Cardo.	✓
<b>Bande FM</b>	Selon votre région	Si vous êtes au Japon, sélectionnez <b>Japon</b> . Sinon, sélectionnez <b>International</b> .	✓
<b>Langue</b>	Selon votre région	Langue des annonces vocales et des menus par assistance vocale (reportez-vous à la section la section « Annonces vocales du statut » ci-dessous).	✓
<b>Mobile prioritaire</b>	Mobile 1	Si vous avez appairé votre module à deux téléphones mobiles, vous devez en définir un comme téléphone par défaut pour les appels sortants.	✓
<b>Diffusion audio en parallèle, en mode Bluetooth (Activer/Désactiver)</b>	Désactiver	Vous pouvez entendre deux sources audio simultanément. Par exemple, écouter le GPS en écoutant de la musique.  Remarque : La diffusion audio en parallèle peut ne pas fonctionner correctement avec certains appareils iOS (lecteur de musique ou navigateur GPS, par exemple) en raison des limites de l'appareil connecté.	✓
<b>RDS (Activer/Désactiver)</b>	Désactiver	Le système de radiodiffusion des données (RDS) permet à la radio de revenir automatiquement à la fréquence la plus forte disponible pour la station FM que vous écoutez lorsque le signal devient trop faible.	✓

Objet	Valeur par défaut	Description	Application Cardo Connect (iOS/Android)
<b>Définir les numéros de composition rapide</b>	Vide	Numéros de téléphone prédéfinis pour la numérotation automatique.	✓
<b>Régler les 6 stations mémorisées de la radio FM</b>	87.5	Prérégler les stations de radio FM.	✓
<b>Indications vocales (Activer/Désactiver)</b>	Activer	Annonces vocales qui vous indiquent avec qui ou à quel périphérique vous êtes connecté.	✓

- Les performances AGC et de commande vocale varient selon l'environnement, notamment la vitesse de conduite, le type de casque et le bruit ambiant. Pour renforcer les performances de la commande vocale, réduisez l'impact du vent sur le micro en utilisant la grande housse en mousse et en fermant la visière.

## 7.1 UTILISATION DE LA DIFFUSION AUDIO EN PARALLÈLE

Avec la diffusion audio en parallèle, vous pouvez entendre les instructions du GPS pendant un appel mobile ou par Intercom par Bluetooth, tout en écoutant d'autres sources audio telles que de la musique ou la radio FM.

- La diffusion audio en parallèle peut ne pas fonctionner correctement avec certains appareils iOS (lecteur de musique ou navigateur GPS, par exemple) en raison des limites de l'appareil connecté.

Votre FREECOM 4x règle les différentes sources audio en avant-plan (le volume reste le même) ou en fond (volume réduit), comme décrit dans le tableau suivant :

Téléphone mobile 1/2	GPS	Intercom 1	Intercom 2	Musique	Radio FM
<b>Avant-plan</b>	Avant-plan				
<b>Avant-plan<sup>1</sup></b>		Avant-plan <sup>1</sup>			
	Avant-plan	Avant-plan			
	Avant-plan			Fond	
	Avant-plan				Fond
		Avant-plan		Fond	
		Avant-plan			Fond
		Avant-plan <sup>2, 3</sup>	Avant-plan <sup>2, 3</sup>		Fond
				Avant-plan <sup>4</sup>	
					Avant-plan <sup>5</sup>

<sup>1</sup>Si vous ajoutez un appel intercom à un appel téléphonique mobile pour lancer une conférence téléphonique, le volume des deux sources audio sera le même.

<sup>2</sup>Si vous passez deux appels intercom simultanément pour lancer une conférence téléphonique par intercom, le volume des deux sources audio sera le même.

<sup>3</sup>Si vous passez deux appels intercom simultanément pour lancer une conférence téléphonique par intercom, vous ne pourrez pas entendre le téléphone mobile ou le GPS.

<sup>4</sup>Si vous écoutez uniquement de la musique, le volume n'est pas réduit.

<sup>5</sup>Si vous écoutez la radio FM radio uniquement, son volume ne sera pas baissé.

- Dans certains cas, la diffusion audio en parallèle peut ne pas fonctionner correctement en raison des limites des périphériques connectés (lecteur de musique ou navigateur GPS).
- lors d'une conférence téléphonique à 3 ou 4 voies par Intercom par Bluetooth, Cardo recommande que le pilote connecté à un seul appel intercom écoute les annonces du téléphone mobile et du GPS.
- Vous ne pouvez pas utiliser le partage de musique pour l'audio-vocal avec les pilotes pendant une diffusion audio en parallèle.

Vous pouvez configurer la diffusion audio en parallèle via l'application Cardo.

## 7.2 PRIORITÉS DE LA SOURCE AUDIO

Si la diffusion audio en parallèle est désactivée, FREECOM 4x gère les sources audio que vous entendez à travers les haut-parleurs, en fonction des priorités de source audio suivantes.

Priorité	Source audio
<b>Priorité élevée</b>	Téléphone mobile, instructions du GPS
↑	Intercom ou Musique <sup>2</sup>
	Musique ou Intercom <sup>3</sup>
<b>Priorité basse</b>	Radio FM

<sup>1</sup> Les appels téléphoniques et GPS coupent temporairement le son de l'intercom, mais les membres du groupe restent membres du groupe intercom.

<sup>2</sup> Lorsque la priorité audio est définie sur Intercom, vous ne pouvez pas entendre l'application de navigation ni les messages SMS de votre téléphone pendant un appel intercom en cours.

<sup>3</sup> Lorsque la priorité audio est définie sur A2DP (musique), la communication intercom est désactivée tout en vous permettant d'écouter de la musique (via A2DP). Un pilote vous appelant par intercom entend un son indiquant que vous n'êtes pas disponible.

Si vous avez appairé votre module à deux téléphones mobiles, la musique sera partagée depuis le téléphone mobile sur lequel vous écoutiez de la musique avant l'interruption.

Tous les appels en mode intercom ont la même priorité, c'est la raison pour laquelle les appels intercom en cours ne seront pas interrompus par un autre appel intercom.

Si vous avez appairé votre module à deux téléphones mobiles, la musique sera partagée depuis le téléphone mobile sur lequel vous écoutiez de la musique avant l'interruption.



## 8. GLOSSAIRE

Terme/Abréviation	Description
<b>A2DP</b>	Profil avancé de distribution audio (pour la musique). Protocole permettant de lire de la musique sur Bluetooth.
<b>Sensibilité AGC</b>	Le contrôle automatique de gain (AGC) règle automatiquement le volume de votre haut-parleur en fonction du bruit ambiant et de la vitesse de route.
<b>Appareil</b>	Téléphone mobile, GPS ou lecteur de musique
<b>Langue</b>	Langue des annonces vocales et des commandes vocales.
<b>Module</b>	Système de communication Cardo ou non Cardo.
<b>Commande vocale</b>	Activation vocale (en disant un mot ou une phrase) de certaines fonctionnalités pour les fonctions mains libres.
<b>Sensibilité de la commande vocale</b>	Règle la sensibilité du micro de l'activation vocale lorsque vous roulez.

## 9. ASSISTANCE TECHNIQUE

Pour plus d'informations :

 [www.cardosystems.com/support/freecom-4x/](http://www.cardosystems.com/support/freecom-4x/)

- Pour éviter tout problème potentiel et pour bénéficier de notre assistance et de notre garantie, nous vous recommandons d'acheter nos produits uniquement auprès des revendeurs agréés Cardo.
- Votre magasin de brique et de mortier préféré sera toujours votre meilleur choix. Les revendeurs en ligne non autorisés et les sites d'enchères en ligne tels que eBay ne font pas partie des revendeurs autorisés de Cardo et l'achat de nos produits sur ces sites est votre entière responsabilité. Cardo s'efforce de fournir des produits de qualité et un service à la clientèle exceptionnel. Nous sélectionnons les revendeurs qui partagent cette vision. L'achat d'articles auprès de revendeurs en ligne non autorisés est contre-productif et affecte également les consommateurs en ligne sans méfiance qui peuvent acheter des contrefaçons ou des produits utilisés ou défectueux, sans garantie. Protégez votre investissement en achetant des produits authentiques Cardo et Scala Rider<sup>®</sup> uniquement auprès de revendeurs autorisés.

© aaa Cardo Systems

Tous droits réservés. Cardo, le logo Cardo et les autres marques de Cardo appartiennent à Cardo et peuvent être enregistrées. Toutes les autres marques appartiennent à leurs propriétaires respectifs. Cardo Systems décline toute responsabilité quant aux erreurs susceptibles d'apparaître dans le présent document. Les informations contenues dans ce document peuvent être modifiées sans préavis.